

MEMORIA DE ACTIVIDADES 2019

CENTRO SAN JUAN DE DIOS DE
Ciempozuelos



1 \ Presentación 2 \ La Orden Hospitalaria 3 \ Nuestro Centro 4 \ Cartera de Servicios 5 \ Recursos

6 \ Actividad Asistencial 7 \ Calidad 8 \ Personas 9 \ Desarrollo Solidario 10 \ SAER

11 \ Bioética 12 \ Área Ocupacional 13 \ Docencia e Investigación 14 \ Comunicación

15 \ Archivo del Patrimonio: Arte Psicológico 16 \ Granja Escuela San Martín de Porres 17 \ La Hermandad de San Juan de Dios 18 \ Unión de Familias

1 \ Presentación

Como en años precedentes, nos complace presentar el resumen de actividades realizadas a lo largo de 2019 en el Centro San Juan de Dios de Ciempozuelos.

Esta etapa se ha caracterizado por la estabilidad de la actividad asistencial, y cierto crecimiento en recursos, así como en complejidad; manteniendo la concertación, prorrogando todos los conciertos sanitarios y socio sanitarios, y aumentando en 84 plazas el de Hospitalización Psiquiátrica Prolongada. De esta manera, consolidamos la atención a la salud mental en la vertiente de la cronicidad, siendo aliados estratégicos de la Comunidad de Madrid.

Continuando con la dinámica de los últimos años de mejorar la estancia a las personas atendidas, haciéndola más digna y confortable, y disponer de los recursos necesarios que nos permitan desarrollar los diferentes programas y actividades planificadas, seguimos con el plan de inversiones en infraestructuras y, de esta forma, en este año, se inauguró un edificio nuevo para una nueva Unidad asistencial, destinada a pacientes de Psicogeriatría y Salud Mental, y dio comienzo la obra de otro nuevo edificio destinado a Personas con Discapacidad Intelectual. También se han acometido otras obras menores, necesarias para reforzar el extenso complejo asistencial que conforma el conjunto de instalaciones de las que dispone el Centro.

También continuamos a nivel docente con el afianzamiento de los objetivos para convertirnos en un espacio de excelencia abierto a la investigación, la formación y la divulgación del conocimiento.

En Desarrollo Solidario, las actuaciones se han centrado en el refuerzo de su Obra Social, en todos sus programas, y la consolidación del Programa de Protección Internacional, que sigue creciendo para ayudar a las personas que se encuentran en situación de vulnerabilidad.

Los datos que aquí se detallan, en un ejercicio de memoria y transparencia no hubieran sido posibles sin el esfuerzo y el trabajo de todos y cada uno de los que forman parte de la familia hospitalaria de San Juan de Dios: hermanos, colaboradores, voluntarios y bienhechores. Y, por supuesto, tampoco sin la confianza de quienes son el centro de nuestro trabajo diario: los pacientes y sus familias.

Resumimos un año de mucha implicación de todos los que trabajamos en este Centro y tomamos impulso para seguir creciendo también en los próximos años. Siendo fieles a los principios de la Orden, queremos destacar que el centro de interés para todos los que trabajamos en la organización es la **persona asistida**.

Todo este buen hacer ha sido acreditado externamente, por primera vez, con el máximo nivel de reconocimiento que concede la Fundación Europea para la gestión de la Calidad (EFQM) con el sello de Excelencia Europeo 500+.

Gracias a todos por hacerlo posible.

Dra. Elvira Conde Reina
Directora Gerente

Hno. Casimiro Dueñas Jiménez O.H.
Superior

2 LA ORDEN Hospitalaria

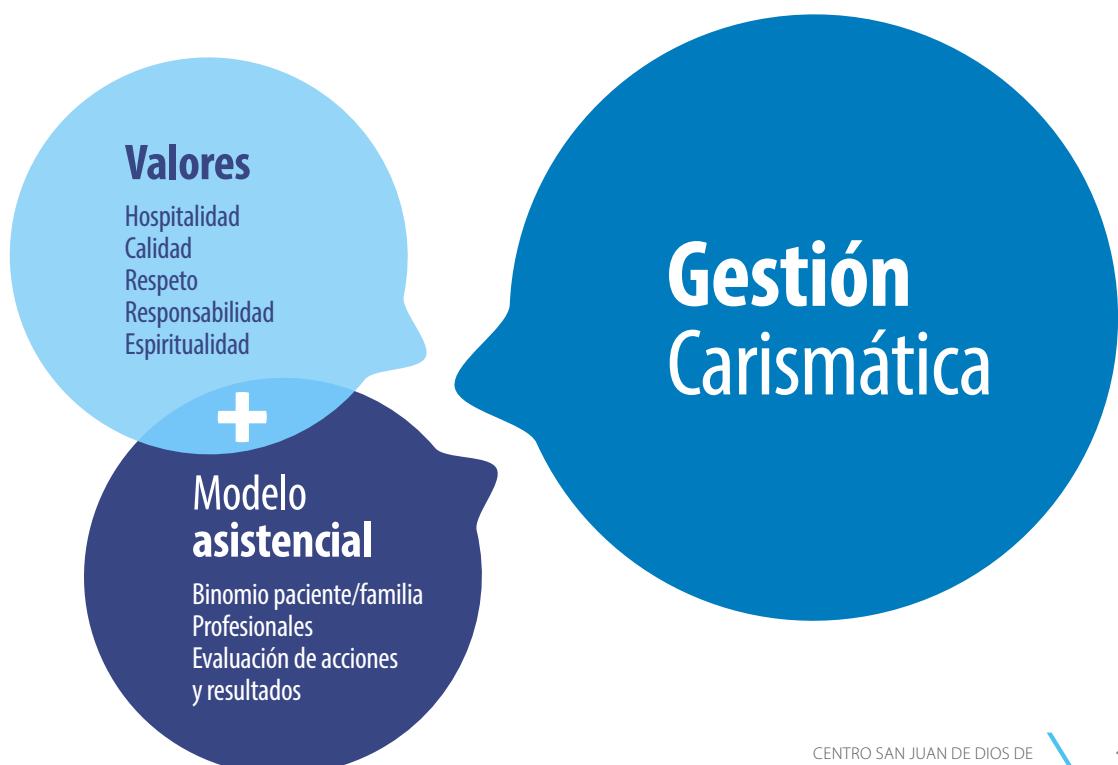
De la experiencia de siglos y de la reflexión del momento han surgido los **principios** por los que hoy opta la Orden. Con ellos se pretende desarrollar un estilo

e identidad que constituyen la **“Cultura de la Orden”**. Los Estatutos Generales hacen un elenco de principios fundamentales.

Principios fundamentales



Modelo centrado en la dignidad de la persona



3 \ NUESTRO Centro

Historia de Ciempozuelos

El Centro San Juan de Dios de Ciempozuelos está dedicado a la atención psiquiátrica integral, desde 1876, año en que fue fundado por San Benito Menni, hermano perteneciente

a la Orden Hospitalaria de San Juan de Dios. Desde sus orígenes, el Centro nació con vocación de pioneros en sus actuaciones dentro de la Salud Mental española.

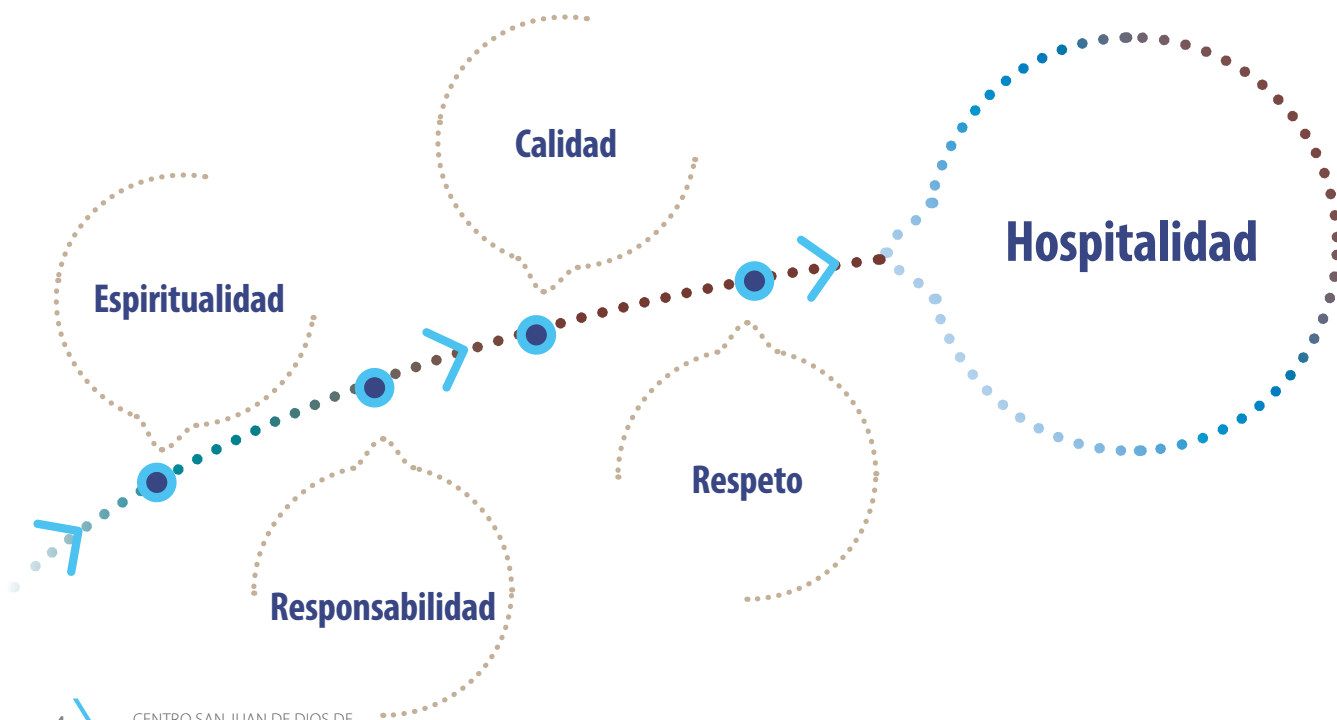
Misión, visión y valores

Misión: Evangelizar el mundo del dolor y del sufrimiento a través de la prestación de una asistencia integral a los enfermos y necesitados, con preferencia a los más débiles y marginados, en salud mental, personas con discapacidad intelectual y psicogeriatría.

Visión: Siendo un centro de referencia en salud mental, discapacidad y psicogeriatría en la Comunidad de Madrid, conseguir la plena integración en la red asistencial comunitaria fomentando la participación de nuestros colaboradores y manteniendo el estilo de San Juan de Dios.

Valores: Los Valores constituyen el elemento vertebrador de la Cultura de la Orden Hospitalaria y marcan una dirección común para todos los profesionales que colaboran en los Centros de la Orden. Estos Valores son de contenido universal.

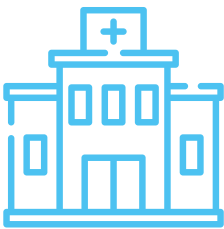
La Hospitalidad es el valor central que se expresa y se concreta en 4 posibles valores guía:



4 CARTERA DE Servicios

1.122
camas

14
unidades
asistenciales



Servicios asistenciales

Nuestro Centro está reconocido como un **complejo asistencial-sanitario** y **socio-sanitario** para pacientes con afecciones psíquicas, con un total de 1.206 camas repartidas en 14 unidades asistenciales que integran cuatro áreas diferenciadas:



Otros servicios

Servicios específicos:

- › Servicio de **Salud**: psiquiatría, medicina interna, medicina familiar y comunitaria, geriatría, neurología, medicina rehabilitadora, logopedia, neuropsicología, atención de enfermería y fisioterapia.
- › Servicios de **Rehabilitación y Psicoeducativos**: Psicología, Terapia Ocupacional (talleres ocupacionales, formativos y laborales), Rehabilitación Educativa (aulas), e Integración Social.
- › Servicio de **Trabajo Social**.
- › Servicio de **Atención Espiritual y Religiosa** (SAER).

Servicios centrales:

- › Urgencias: servicio de atención médica y de enfermería 24 horas.
- › Pruebas diagnósticas: radiología, ecografía, análisis clínicos.
- › Podología.

Otros Servicios:

- › Unión de Familias.

Servicios de soporte:

- › Administración.
- › Admisión.
- › Almacenes generales.
- › Cocina.
- › Farmacia.
- › Mantenimiento.
- › Peluquería básica.
- › Ropería

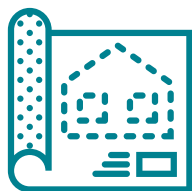
5 Recursos

Equipamientos



- › **14 Unidades** de Discapacidad Intelectual, Psicogeriatría, Salud Mental, Cuidados Somáticos
- › **7 pisos** de Integración Comunitaria de Discapacidad Intelectual y Salud mental
- › **1.206** habitaciones
- › Residencia de Hermanos
- › Casa de la Hermandad de San Juan de Dios
- › Zonas ajardinadas
- › Talleres ocupacionales: cerámica, imprenta, pintura/costura y manipulados
- › Sala de estimulación Multisensorial
- › Aulas educativas
- › Aula de psicomotricidad
- › Gimnasios
- › Piscina
- › Pistas deportivas
- › Polideportivo "Ciudad de Granada"
- › Granja-escuela "San Martín de Porres"
- › Vivero "Miguel Moyano"
- › Almacenes generales
- › Cocina central
- › Panadería
- › Ropería
- › Comedor social "San Juan de Dios"
- › "Casita del voluntariado"
- › Farmacia
- › Archivos generales
- › Biblioteca
- › Iglesia
- › Tanatorio
- › Cafeterías / Centro Social
- › Tiendas
- › Salón de actos
- › Sala de Conferencias
- › Archivo del Patrimonio: Arte Psicológico
- › Oficina de retribución económica para residentes
- › Parking
- › Campus de Ciencias de la Salud "San Juan de Dios"
- › Lavandería (Centro Especial de Empleo)

Instalaciones



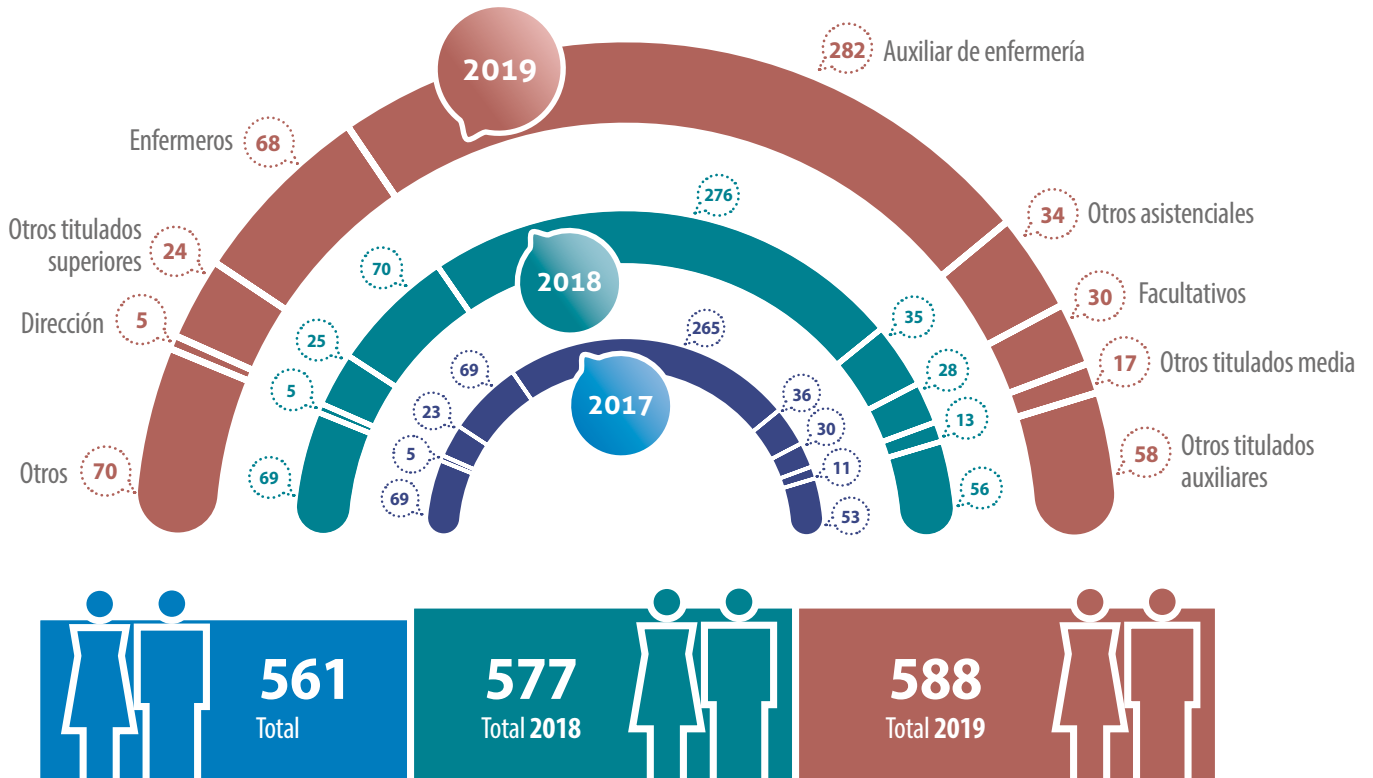
2017 - 2018 - 2019

184.747
m² de finca

- 2019 -

77.757
m² de superficie
construida

Categorías profesionales 2017-2018-2019



Resultados



Inversiones

En el período 2015 – 2019 se han invertido **28.895.645 €**, entre los que destaca la construcción de la nueva **Unidad 7** de Salud Mental, inaugurada en 2019, y el comienzo de la construcción de la nueva **Unidad 1** de Discapacidad.

6 ACTIVIDAD Asistencial

Áreas de Atención



Discapacidad Intelectual

- › **Unidad 1** – Niño Jesús.
- › **Unidad 2** – San Luís.
- › **Unidad 3** – San Ricardo Pampuri.
- › **Unidad 4** – San Juan Grande.
- › **Unidad 5** – San Rafael.
- › **Unidad 05 A** – Ntra. Sra. de la Paz.
- › **Unidad 05 B** – Ntra. Sra. de la Paz.
- › **Unidad 12** – Fray Pedro Rivas.
- › Pisos de Integración Comunitaria.

› Actividades

- › Actividades Educativas en Aula.
- › Talleres Ocupacionales.
- › Talleres Laborales.
- › Centro Especial de Empleo.
- › Talleres educativos.
- › Programa de ocio.
- › Grupos de terapia.
- › Talleres formativos internos.
- › Talleres formativos externos.

Psicogeriatría

- › **Unidad 8** – San José.
- › **Unidad 14** – San Benito Menni.

› Actividades

- › Programa de Rehabilitación física.
- › Programa de Reeducción en actividades básicas de la vida diaria y actividades instrumentales de la vida diaria.
- › Programas de Educación para la Salud.
- › Actividades Educativas en Aula.
- › Talleres ocupacionales.
- › Taller de movilización y gimnasia.
- › Programa de ocio.
- › Grupo de catequesis y de reflexión/oración.
- › Grupo de derechos y deberes.

Salud Mental

Salud Mental UHTR

- › La UHTR se encuentra ubicada dentro de la Unidad 10 – San Juan de Dios.

› Actividades

- › Tratamientos psicofarmacológicos.
- › Técnicas psicoterapéuticas.
- › Terapias ocupacionales y de formación.
- › Socioterapia.

Salud Mental UCPP (Unidad de cuidados psiquiátricos prolongados)

- › **Unidad 6** – San Rafael.
- › **Unidad 7** – Antón Martín.

- › **Unidad 9** – San Juan de Dios.
- › **Unidad 13** – Fray Pedro Rivas.
- › Pisos de integración Comunitaria.

› Actividades

- › Entrenamiento en actividades de la vida diaria básica e instrumental.
- › Programa de actividad física o deporte.
- › Programa de habilidades sociales.
- › Actividades lúdicas extrahospitalarias.
- › Rehabilitación cognitiva.
- › Intervención con familias.
- › Terapia de relajación.
- › Psicoterapia cognitivo-conductual.
- › Programa de autocontrol.
- › Programa de adicciones.

Cuidados Somáticos

- › **Unidad 11** – Beato Juan Jesús Adradas. Concentra todas las camas del Centro destinadas a usuarios del mismo con patologías somáticas graves y con un grado asistencial elevado.

› Actividades

- › Rehabilitación y fisioterapia.
- › Actividades lúdico-recreativas.
- › Ocupacionales.
- › Atención religiosa.
- › Psicoterapia grupal o individual.

Datos de actividad asistencial



Centro San Juan de Dios



› Camas	1.124	1.122	1.206
› Ingresos	145	117	188
› Altas	115	109	101
› Estancias	395.590	401.457	410.815
› Índice de Ocupación	99%	98,7%	97,86%
› Consultas extrahospitalarias	4.841	5.245	5.483

Salud Mental UHTR

› Camas	35	35	35
› Estancias	12.105	11.899	11.836
› Altas	35	33	30

Salud Mental UCPP

› Camas	286	286	370
› Estancias	103.110	103.654	110.944
› Altas	31	14	10

Psicogeriatría

› Camas	135	169	169
› Estancias	50.758	61.389	60.979
› Altas	25	42	28

Discapacidad intelectual

› Camas	462	462	462
› Estancias	167.701	167.967	168.096
› Altas	21	17	12

Discapacidad intelectual límite

› Camas	20	20	20
› Estancias	7.163	7.265	7.297
› Altas	3	3	1

Hospital de Día de Villaverde



› Nº de plazas a tiempo completo	30	30	30
› Nº de plazas a tiempo parcial	60	60	60
› Ocupación media	93,8%	99,8%	95,3%
› Estancias a tiempo completo	64,9%	58,5%	58,8%
› Estancias a tiempo parcial	35,1%	41,5%	41,2%
› Nº de familias atendidas	29	28	29

7 \ Calidad

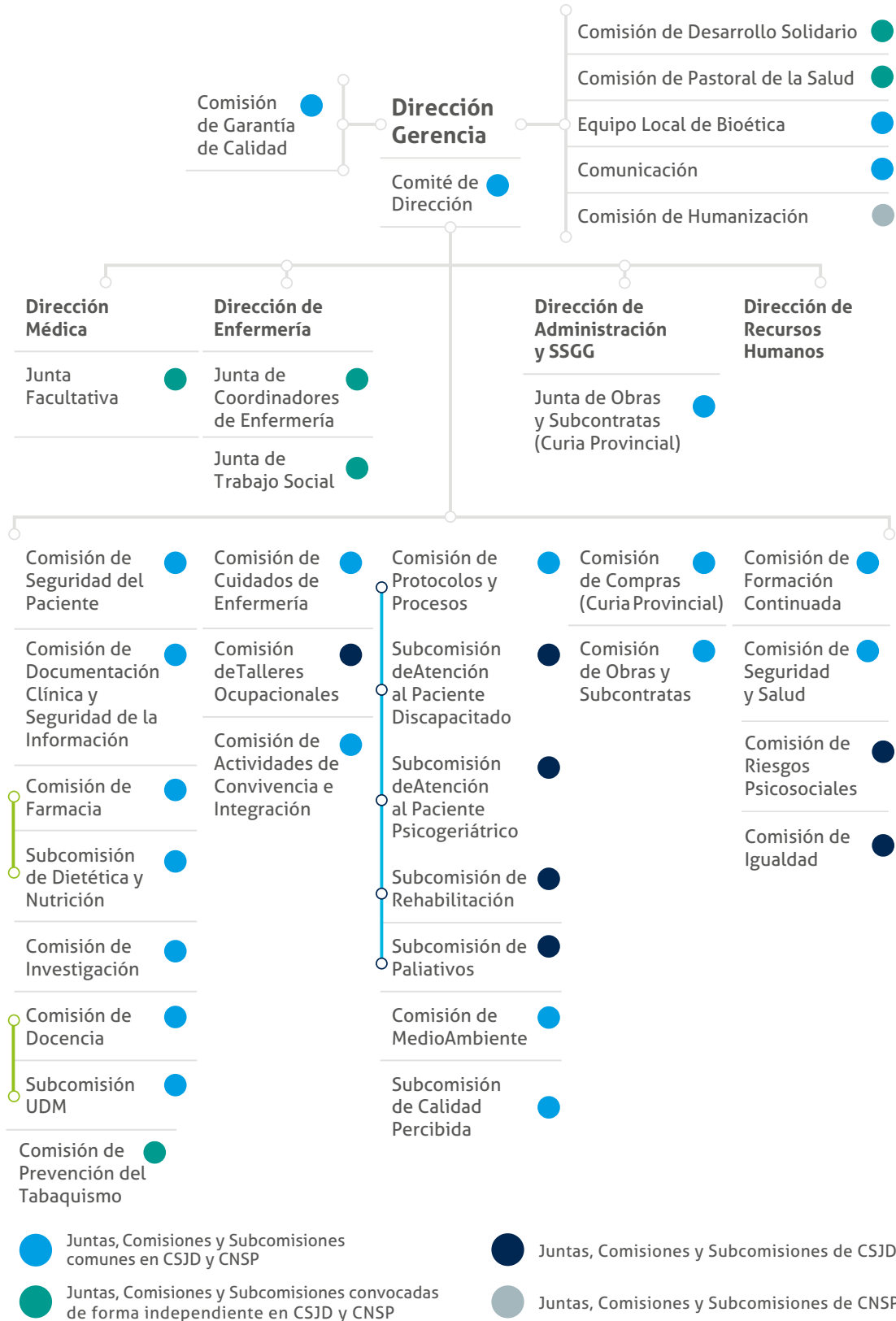
Líneas estratégicas

Las líneas estratégicas son definidas según el **Plan estratégico Provincial** y son desarrolladas por cada centro de la Provincia Bética.

A continuación se detallan las líneas estratégicas del Centro de las cuales se han fijado metas estratégicas, metas operativas y acciones.



Comisiones, Juntas y Grupos de trabajo

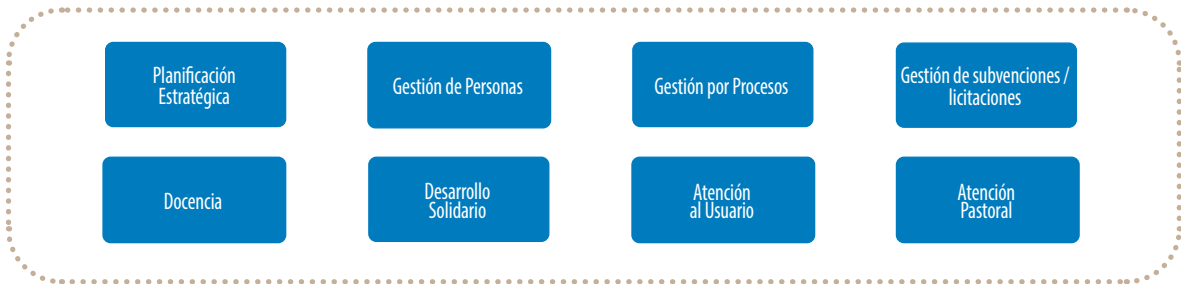


Procesos

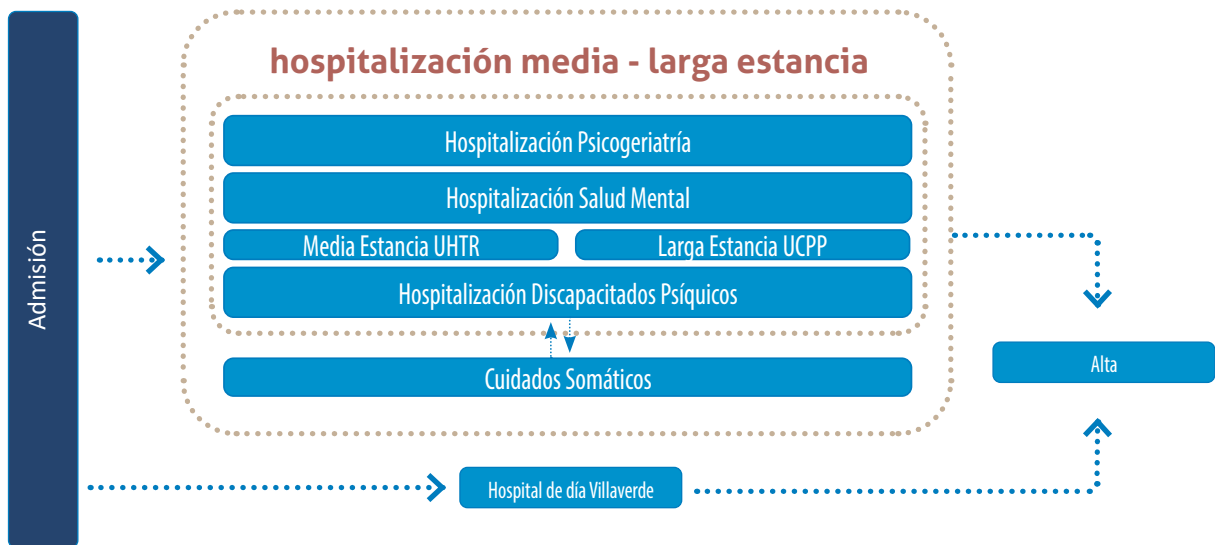
Desde la Comisión de procesos se sigue trabajando en la mejora de los procesos de la organización y en la elaboración e implantación de pro-

tolos para la unificación de tareas en las diferentes áreas. En 2019 se aprobó una nueva versión del mapa de procesos.

Procesos estratégicos



Procesos clave



Consultas extrahospitalarias

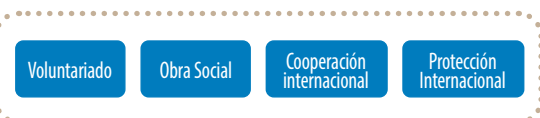


Despliegue de procesos estratégicos

Gestión de personal



Desarrollo Solidario



Calidad percibida

Satisfacción de familiares

	2017	2018	2019
› Índice de satisfacción general	97,9%	98,5%	98,7%
› Recomendación de nuestro Centro	100%	98,4%	98%



Reclamaciones oficiales

	2017	2018	2019
› Nº de reclamaciones oficiales	2	1	0
› % de reclamaciones respecto a nº de estancias	0,0005%	0,0002%	0

Compromiso con la Calidad

El Centro San Juan de Dios, en su compromiso con la calidad, uno de los valores principales de la Orden, ha obtenido en diciembre de 2019, el certificado 500 + del modelo Europeo de excelencia empresarial EFQM. Las evaluaciones EFQM se realizan en el Centro desde 2004, fecha en la que se obtuvo el primer certificado, lo que ratifica ese compromiso con la excelencia en la gestión y la mejora continua. En noviembre de 2019 el Centro San Juan de Dios ha obtenido la acreditación QH* (Quality Healthcare) otorgada por la Fundación IDIS. Se trata de un reconocimiento a aquellas organizaciones sanitarias que se esfuerzan en implantar un sistema de calidad progresivo y continuado en el tiempo y que han obtenido las certificaciones necesarias para aportar las máximas garantías a sus procesos.



Compromiso con el Medioambiente

El Centro San Juan de Dios, en su compromiso con el medioambiente, obtuvo en junio de 2019 la renovación del certificado según la norma ISO 14001:2015 y el Reglamento EMAS. Somos uno de los primeros centros sanitarios en certificar el sistema de gestión ambiental según ISO 14001 y el Reglamento EMAS, obteniendo ambos certificados por primera vez en el año 2005.

Otros premios y acreditaciones

El día 23 de octubre de 2015, la Orden Hospitalaria de San Juan de Dios, recibió el Premio Princesa de Asturias de la Concordia 2015.

Desde 2007, la Consejería de Sanidad y Consumo, acredita anualmente que el Centro San Juan de Dios pertenece a la Red de Hospitales sin Humo de la Comunidad de Madrid. Este año hemos renovado nuestro compromiso, impulsando y fomentando las acciones de prevención y control del tabaquismo.



8 Personas

Plantilla



	2017	2018	2019
> Plantilla media	561	577	582
> Edad media	40	40	41
> Porcentaje hombres	43,5%	43,3%	41,5%
> Porcentaje mujeres	56,5%	56,7%	58,4%
> Porcentaje de trabajadores a jornada completa	75,8%	86,7%	81,8%
> Porcentaje de trabajadores indefinidos	54,3%	65,6%	62%
> Porcentaje de absentismo	6,2%	6,8%	6,1%
> Porcentaje de absentismo enfermedad común	4,7%	5%	4,67%
> Porcentaje de absentismo por maternidad	1,5%	1,7%	1,07%
> Conciliación familiar			
Personas que se encuentran con reducción de jornada por cuidado de hijos	20	24	25

Formación continuada



9 DESARROLLO Solidario

El Área de Desarrollo Solidario del Centro San Juan de Dios de Ciempozuelos está compuesto por tres ámbitos esenciales de la Orden: **Obra Social, Voluntariado, Programa de Protección**

Internacional y Cooperación Internacional.

Desde el área impulsamos acciones y construimos proyectos con el fin de conseguir dos objetivos fundamentales:

- › **Identificar necesidades** insuficientemente atendidas.
- › **Movilizar todos los recursos a nuestro alcance** para atender estas necesidades.



Proyecto garantía alimentaria



	2017		2018		2019	
	Número usuarios	Cuantía económica	Número usuarios	Cuantía económica	Número usuarios	Cuantía económica
› Comedor social	1.615	155.486 €	1.978	508.112 €	2.400	119.769 €
› Entrega de alimentos	768	3.425 €	576	3.404 €	372	0 €
› Apoyo alimentos frescos	707	41.218 €	1.058	71.022 €	1.180	55.345 €
› Total	3.090	200.129 €	3.612	582.538 €	3.952	175.114 €

Proyecto **urgencia social**



	2017		2018		2019	
	Número usuarios	Cuantía económica	Número usuarios	Cuantía económica	Número usuarios	Cuantía económica
> Farmacia social	134	19.393 €	91	19.588 €	134	3.862€
> Transporte	57	2.090 €	121	5.891 €	92	9.856€
> Oftalmología	44	10.109 €	48	10.494 €	45	9.594€
> Atención bucodental	-	-	22	7.696 €	22	8.415€
> Gastos personales	16	3.599 €	47	14.711 €	21	2.014€
> Vivienda	369	55.182 €	581	102.658 €	512	121.069€
> Higiene y limpieza	284	8.530 €	453	28.989 €	750	39.104€
> Pobreza energética	543	26.105 €	683	44.454 €	601	52.419€
> Servicios de ropería y calzado	-	-	11	310 €	89	331€
> Total	1.447	125.008 €	2.057	234.791 €	2.266	246.666€

Proyecto **atención a la infancia**



	2017		2018		2019	
	Número usuarios	Cuantía económica	Número usuarios	Cuantía económica	Número usuarios	Cuantía económica
> Alimentación e higiene infantil	229	18.444 €	787	33.910 €	979	25.079€
> Ayudas básicas a la infancia	256	26.555 €	351	31.282 €	279	43.061€
> Becas comedor escolar	40	28.487 €	85	30.858 €	163	54.986€
> Becas actividades extraescolares	20	867 €	28	936 €	31	1.028€
> Ropero infantil	103	2.118 €	63	1.274 €	0	0€
> Ningún niño sin juguete	-	-	42	936 €	55	-
> Material de puricultura	-	-	1	248 €	1	270€
> Total	648	76.471 €	1.357	99.444 €	1.508	124.604€

Talleres de **Autonomía Personal**



2019

	Apoyo a la formación	Talleres Formativos	Ludoteca	Total
> Nº de Usuarios	18	18	12	48

Proyecto **mejora de la atención integral de los pacientes**



2017

2018

2019

	2017		2018		2019	
	Número usuarios	Cuantía económica	Número usuarios	Cuantía económica	Número usuarios	Cuantía económica
> Becas de campamento	4	742 €	5	1.908 €	20	2.934€
> Otras subvenciones	3	1.243 €	10	1.865 €	4	6.308€
> Total	7	1.985 €	15	3.773 €	24	9.242€

Campañas de sensibilización



2017

2018

2019

	Número usuarios	Número usuarios	Número usuarios
> Acciones solidarias	10	8	46
> Centros educativos colaboradores	9	9	25
> Nº de alumnos	496	641	958
> Charlas de sensibilización	12	15	42



Programa de **Protección Internacional**

2018

2019

1ª fase (acogida en el Centro)		2ª fase (preparación para la autonomía)		1ª fase (acogida en el Centro)		2ª fase (preparación para la autonomía)	
Familias	Personas	Familias	Personas	Familias	Personas	Familias	Personas
5	20	7	34	7	32	12	50

Programa de **voluntariado**



	2017	2018	2019
> Media de voluntarios asistenciales	32	70	78
> Media de voluntarios de la obra social	36	37	38
> Nº intervenciones voluntariado en programas asistenciales	411	4.724	5.155
> Nº de personas beneficiarias del servicio de voluntariado	9.771	10.259	27.704

10 SAER

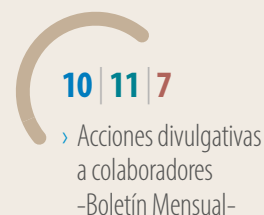
Servicio de Atención Espiritual y Religiosa

El **Servicio de Atención Espiritual y Religiosa (SAER)** es un servicio asistencial más del Centro cuya función es detectar y atender las necesidades espirituales y religiosas de las personas atendidas, de sus familias y de los colaboradores, como parte de la atención integral que ofrece la Orden Hospitalaria. Nos acercamos a esta realidad desde la acogida,

haciendo una valoración de sus capacidades en el ámbito espiritual, realizando seguimientos a través de encuentros y entrevistas individuales, y fomentando el trabajo grupal y la celebración de los Sacramentos para aquellas personas que así lo deseen. El SAER realiza su acción de manera integrada con los equipos terapéuticos.

Actividad del SAER

2017 | 2018 | 2019



11

Bioética

El Equipo Local de Bioética (ELB) está formado por un grupo multiprofesional de trabajadores del Centro, que asume la tarea de sensibilizar, formar e investigar en cuestiones de Bioética. Se sitúa al servicio de los profesionales y de los usuarios del Centro, con el objetivo de:

- Proteger los derechos de la persona enferma.
- Promover la humanización de la asistencia.

- Asesorar el proceso de decisión en casos de conflicto ético.

Especificando que las respuestas que se consensuan no son vinculantes sino orientativas y no tienen un carácter de oficialidad, ya que éste no es un comité de ética asistencial. Intenta asesorar en la resolución de los posibles conflictos éticos derivados de la labor asistencial.

Las principales líneas de actividad realizadas son:



Novedad 2019:

Curso Bioética básica: Curso on-line. Nacimiento y fundamentos de la Bioética. Bioética y cuidados. Derechos de los pacientes. Aplica-

ción de la bioética en situaciones concretas. Se forman 40 personas. Otras actividades:



Índice de satisfacción 2019:

El índice de satisfacción de los seminarios y sesiones impartidas supera el 80%.

Este Equipo asume como sistema ético de referencia la Declaración Universal de los Derechos Humanos, los Principios Fundamentales

recogidos en la Carta de Identidad de la Orden Hospitalaria de San Juan de Dios y los fundamentos de la Ética Cristiana.

12 \ ÁREA Ocupacional

Los **Talleres Ocupacionales** son un dispositivo que ofrece un servicio a los usuarios procedentes de las distintas áreas de intervención del Centro San Juan de Dios de Cienfuegos. Se trata de un conjunto de talleres en los que se desarrollan tareas de manipulación de dificultad variable clasificadas en cuatro niveles en función de la actividad a desempeñar. En los **talleres Laborales** se realizan actividades propias de un oficio, fomentando el aprendizaje y desempeño de tareas en un contexto laboral lo más normalizado posible. Y en el ámbito

formativo contamos con un conjunto de talleres de carácter didáctico donde se ofrecen diferentes opciones formativas graduadas por niveles, permitiendo la participación de un mayor número de usuarios con el fin de **proporcionar una atención integral** lo más completa posible.

El **objetivo principal** de los talleres es proporcionar al usuario un dispositivo que favorezca su desarrollo personal, social y ocupacional ofreciendo un servicio adaptado a sus necesidades y capacidades personales dentro de su Plan de Atención Individual.

Nº de pacientes que participan en Talleres Ocupacionales

	2017	2018	2019
> Discapacidad Intelectual	192	224	212
> Salud Mental	154	219	241
> Psicogeriatría	28	42	45
> Total	374	485	498

Porcentaje de pacientes que participan en Talleres Ocupacionales

	2017	2018	2019
> Discapacidad Intelectual	39,8%	46,4%	44%
> Salud Mental	47,9%	68,2%	59,5%
> Psicogeriatría	16,5%	24,8%	26,6%

Porcentaje de ocupación en Talleres Ocupacionales

	2017	2018	2019
> Turno de mañana	94,6%	97,9%	96,5%
> Objetivo		95%	
> Turno de tarde	89,3%	93,5%	93,9%
> Objetivo		90%	

13 \ DOCENCIA E Investigación

Unidad Docente Multiprofesional

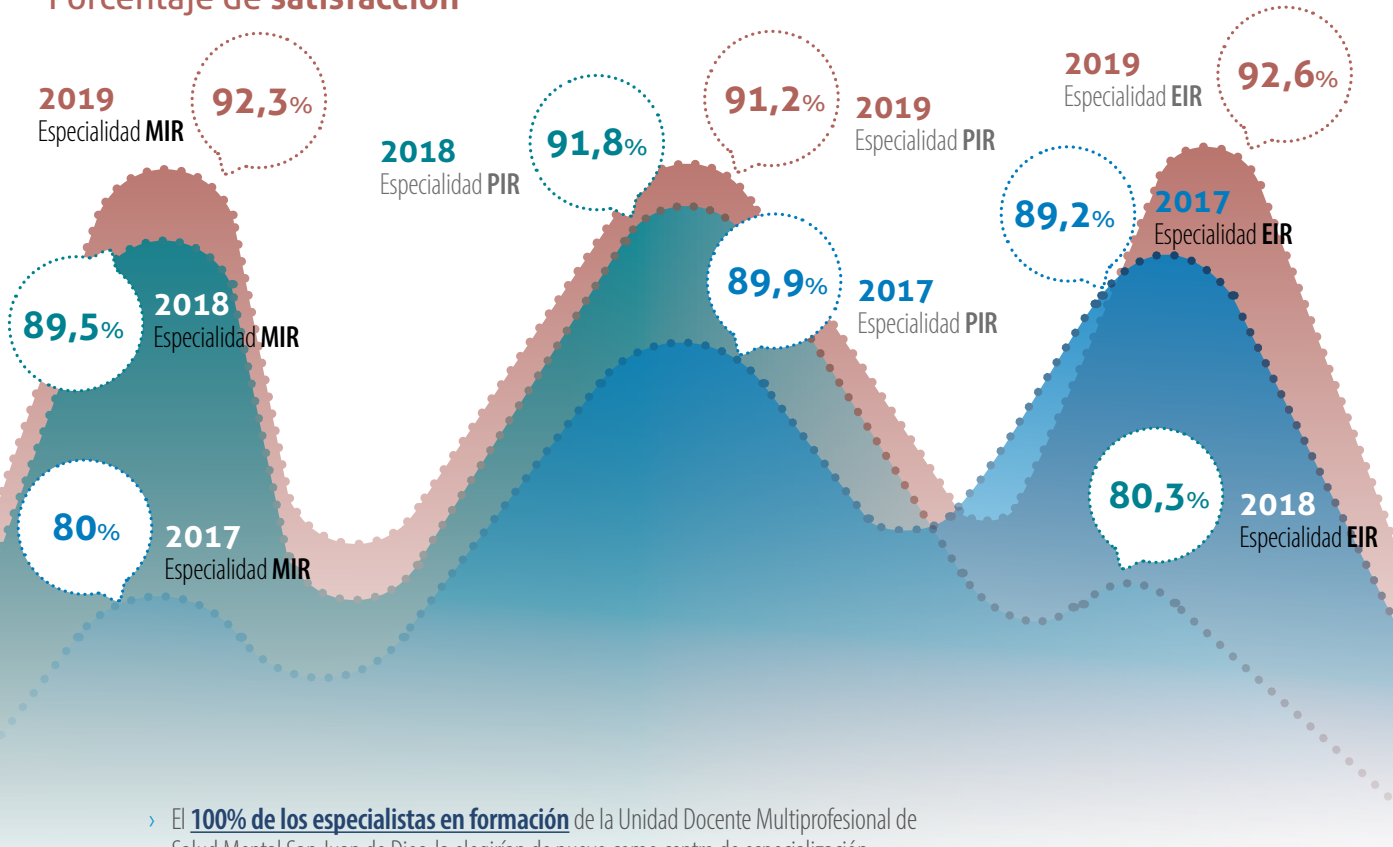
En el año 2011, la Organización San Juan de Dios Salud Mental Madrid - Orden Hospitalaria San Juan de Dios- fue acreditada como Unidad Docente Multiprofesional de Salud Mental, RD 183/2008 por el que se determinan y clasifican las especialidades de Ciencias de la Salud, estableciendo que se formarán en la misma unidad docente las especialidades que, aun requiriendo para su acceso distinta titulación

universitaria, incidan en campos asistenciales afines. Desde mayo de 2012 se acoge la formación de residentes en las disciplinas de Psiquiatría, Psicología Clínica y Enfermería.

Desde el año 2015 hemos alcanzado la **capacidad plena de nuestra UDM**, 10 residentes. Además, la Unidad Docente Multiprofesional San Juan de Dios, es **Unidad Docente Asociada** a otras Unidades Docentes.

Especialista en formación

Porcentaje de satisfacción



› El **100% de los especialistas en formación** de la Unidad Docente Multiprofesional de Salud Mental San Juan de Dios, la elegirían de nuevo como centro de especialización.

Alumnos en prácticas

Docencia de **pregrado, grado y postgrado**

	2017	2018	2019
> DOCENCIA PREGRADO			
> Técnico superior en Integración Social	7	18	11
> Grado Medio	74	85	72
> DOCENCIA GRADO			
> Medicina	5	2	38
> Psicología	2	4	2
> Enfermería	107	104	101
> Fisioterapia	42	80	64
> Terapia Ocupacional	9	4	5
> Trabajo Social	3	8	8
> Educación Social	0	1	0
> DOCENCIA POSTGRADO			
> Psicología	10	8	8

Convenios

Medicina

- > UNIVERSIDAD SAN PABLO CEU
- > UNIVERSIDAD FRANCISCO DE VITORIA
- > UNIVERSIDAD ALFONSO X EL SABIO

Trabajo Social

- > UNIVERSIDAD REY JUAN CARLOS
- > UNIVERSIDAD PONTIFICIA DE COMILLAS
- > UNIVERSIDAD COMPLUTENSE DE MADRID

Ciencias De La Salud

- > UNIVERSIDAD REY JUAN CARLOS
- > UNIVERSIDAD SALAMANCA

Psicología

- > UNIVERSIDAD COMPLUTENSE DE MADRID
- > UNIVERSIDAD AUTÓNOMA DE MADRID
- > UNIVERSIDAD PONTIFICIA DE COMILLAS
- > UNIVERSIDAD CARDENAL CISNEROS
- > UNED
- > UNIVERSIDAD EUROPEA DE MADRID
- > UNIVERSIDAD SAN RAFAEL NEBRJA

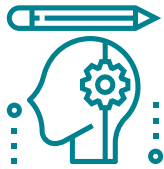
Enfermería

- > UNIVERSIDAD PONTIFICIA DE COMILLAS
- > CENTRO DE FORMACION PROFESIONAL SAN JUAN DE DIOS
- > WEST COAST UNIVERSITY

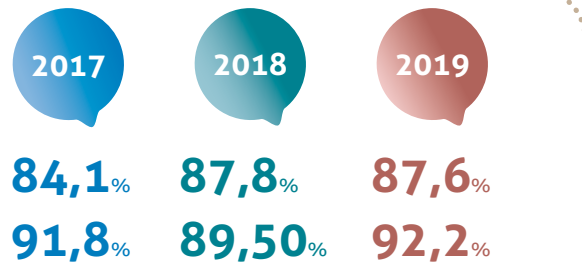
Terapia Ocupacional

- > UNIVERSIDAD DE CASTILLA LA MANCHA
- > UNIVERSIDAD DE LA SALLE
- > WEST COAST UNIVERSITY

Satisfacción de alumnos



Área **Enfermería**
Área **Facultativa**



Publicaciones, Comunicaciones y Posters

	2017	2018	2019
> Revistas	6	7	3
> Comunicaciones y posters	14	23	22
> Jornadas	3	4	6
> Tesis Doctorales	4	7	2
> Participación como Docentes	12	14	33

Líneas de investigación

- > **1.** GESAB-ID: Creación, adaptación y validación de una escala de conducta adaptativa para personas con discapacidad intelectual.
- > **2.** Factores de vulnerabilidad en los trastornos de conducta en discapacidad intelectual.
- > **3.** Estigma en la esquizofrenia.
- > **4.** Creatividad en trastorno mental grave.
- > **5.** Déficits cognitivos y/o neuropsicológicos en trastorno mental grave: afectación en el desempeño.
- > **6.** Estudio de la marcha en pacientes de Salud Mental en tratamiento psiquiátrico.
- > **7.** Adaptación y validación de la Escala de Valoración del Desempeño Psicosocial.
- > **8.** Potomanía.
- > **9.** Estudio descriptivo de usuarios en cuidados paliativos.
- > **10.** Meta-análisis de eficacia intervenciones rehabilitadoras psicosociales en psicosis.
- > **11.** Intervenciones basadas en mindfulness para personas con esquizofrenia.
- > **12.** Valoración del dolor en pacientes que reciben atención paliativa.
- > **13.** Vivencias de los profesionales de enfermería de Salud Mental en la valoración de la sexualidad del paciente con diagnóstico de Salud Mental.
- > **14.** Análisis de la vivencia emocional de los profesionales de Salud Mental en la contención mecánica.

Líneas de innovación

- > **1.** Perfiles de Ingreso y Reorganización en Salud Mental.
- > **2.** Proyecto Victoria: Intervención en el ámbito de la violencia.

14

Comunicación

La Comunicación en el Centro San Juan de Dios tiene como pilares fundamentales de su trabajo los valores de HUMANIZACIÓN y HOSPITALIDAD que día a día se ponen de manifiesto en la atención sanitaria.

Este Centro, especializado en Salud Mental, Discapacidad intelectual y Psicogeriatría, tiene al paciente como centro único de

su atención y cuidado, y se trabaja desde una atención multidisciplinar de gran valor.

Desestigmatizar estos Centros y a los usuarios de los mismos es uno de los objetivos por los que trabaja esta área. Los canales utilizados han sido notas de prensa, noticias web, redes sociales y relación directa con los medios de comunicación y otros agentes sociales.

Más de **50 impactos** en medios de comunicación

Una **Decena** de notas de prensa

Cerca de **300** publicaciones en Facebook

Cerca de **200** publicaciones en Twitter



15

ARCHIVO DEL PATRIMONIO: Arte Psicológico

El Archivo del Patrimonio del Centro San Juan de Dios de Ciempozuelos, es un espacio dedicado a la memoria histórica de la Orden Hospitalaria y al arte que han realizado los residentes del Centro a través de los talleres de arteterapia, desde 1876. La misión del Archivo es difundir

y sensibilizar sobre la Historia del Centro a través de objetos antiguos y el arte creado por personas con enfermedad mental o discapacidad intelectual, sea cual sea su manifestación: pintura, escultura, artes aplicadas, fotografía, escritura, etc. . .

Las funciones del Archivo son:

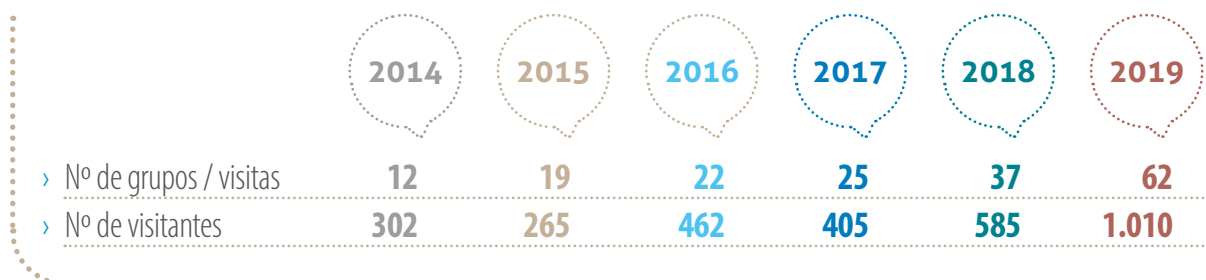
- Garantizar la conservación y el conocimiento del patrimonio histórico de la Orden Hospitalaria en Ciempozuelos.
- Difundir la Cultura Creativa de la Hospitalidad.
- Fomentar la investigación e interpretación del arte Psicológico.

Este espacio es la expresión más creativa del valor de la Hospitalidad, recoge las obras de las personas que estando en una situación de exclusión y vulnerabilidad son capaces de plasmar lo más profundo de su ser de manera original

y diferente.

El Archivo del Patrimonio respeta a quién realiza la obra, lo valora, lo promociona y lo difunde de manera responsable, siempre buscando la calidad en las colaboraciones externas con otras entidades.

Archivo del Patrimonio



16 GRANJA ESCUELA San Martín de Porres

Objetivo general

El objetivo General de este proyecto es promover el desarrollo personal, mejorar la calidad de vida y fomentar la integración social de las personas con discapacidad, aprovechando

la integración de la persona con el animal y el entorno natural, acercando a los pacientes los beneficios generados de las terapias con animales.

Objetivos específicos

- › Mejorar las **habilidades de comunicación** tanto verbal como no verbal.
- › Mejorar las **habilidades sociales**.
- › Fomentar la **responsabilidad**.
- › Potenciar el desarrollo de **actitudes de respeto y tolerancia** en el trabajo en equipo.
- › Fomentar el **respeto hacia los animales** y su entorno natural.

Resultados

Los resultados obtenidos en los diferentes estudios realizados, indican que aquellos pacientes que han recibido terapia con animales en el tratamiento, tienen **niveles de satisfacción más altos**, un **mejor uso del tiempo libre** y

una **mayor tendencia a mejorar su motivación**, lo que nos indica que son innumerables los beneficios que proporciona el contacto con los animales.

17 LA HERMANDAD DE San Juan de Dios

Con 24 años ya de historia, la Hermandad de San Juan de Dios de Cienpozuolos (1996) es ya una realidad consolidada tanto en sus fines como en sus proyectos. Con un número cada vez más creciente de socios, su presencia en el Centro de Cienpozuolos, en la localidad y en el entorno social próximo, es cada vez una realidad más palpable y valorada. Dicha presencia, aportación, colaboración y trabajo se da tanto en el ámbito religioso, como social. En el ámbito religioso, son las celebraciones propias y las compartidas con el resto de

Hermandades y Parroquia de la localidad, colaborando con ello cada vez más en el proyecto de Misión Compartida de la Iglesia.

En el ámbito social, sus proyectos e intervenciones sociales son cada vez más una respuesta a la demanda constante que tienen las personas más necesitadas y vulnerables de la sociedad. Es ésta acción social una intervención reconocida y valorada desde la sociedad, por ser una respuesta amplia, que trata de llegar a todos los tipos de necesidades, tanto viejas como nuevas.

18 UNIÓN DE Familias

La Unión de Familias es un grupo formado por **familiares de los pacientes** del Centro San Juan de Dios de Cienpozuolos, que se han unido con el fin de colaborar en el objetivo común de mejorar la vida de los pacientes. Con este objetivo, la Unión de Familias se encarga sobre todo de recoger las sugerencias

y opiniones de las distintas familias y representantes legales de los residentes para transmitir las a la Dirección del Centro, con el fin de colaborar en mejorar su actividad.

Para la consecución de la tarea que tiene encomendada, esta Asociación:

- › Actúa en consonancia con los **Principios Ideológicos de la Orden** Hospitalaria.
- › **Colabora** en cada una de las unidades de las Áreas Asistenciales en las que se divide el Centro.
- › **Participa** de manera activa en las distintas actividades lúdico-recreativas que se llevan a cabo a lo largo del año.
- › A través de sus representantes, está en **contacto directo** con la Dirección del Centro con el fin de exponer sugerencias sobre el devenir del Centro y propuestas a llevar a cabo para mejorar la calidad de vida de los pacientes.

Todas las actividades que realiza la Unión de Familias y en las que colabora con el Centro,

tienen el objetivo de facilitar la implicación desinteresada de los familiares en la vida del Centro.

MEMORIA DE
ACTIVIDADES **2019**
CENTRO SAN JUAN DE DIOS DE
Ciempozuelos

 +34 91 893 00 01

 ciempozuelos.admision@sjd.es

 www.csjd.es

 Avda. San Juan de Dios, 1
28350 Ciempozuelos (Madrid)